

**ZARZĄDZENIE
REGIONALNEGO DYREKTORA OCHRONY ŚRODOWISKA W BIAŁYMSTOKU**

z dnia 2025 r.

w sprawie rezerwatu przyrody „Kozi Rynek”

Na podstawie art. 13 ust. 3 ustawy z dnia 16 kwietnia 2004 r. o ochronie przyrody (Dz. U. z 2024 r. poz. 1478 i 1940) zarządza się, co następuje:

§ 1. 1. Rezerwat przyrody pod nazwą „**Kozi Rynek**”, zwany dalej „rezerwatem”, stanowi obszar leśny o łącznej powierzchni 433,91 ha, położony w województwie podlaskim, w powiecie augustowskim, w gminie Sztabin.

2. Na obszarach graniczących z rezerwatem wyznacza się otulinę o powierzchni 31,49 ha.

3. Położenie i przebieg granicy rezerwatu oraz granicy otuliny w postaci mapy są określone w załączniku nr 1 do zarządzenia.

4. Położenie i przebieg granicy rezerwatu w postaci współrzędnych punktów jej załamania są określone w załączniku nr 2 do zarządzenia.

5. Położenie i przebieg granicy otuliny rezerwatu w postaci współrzędnych punktów jej załamania są określone w załączniku nr 3 do zarządzenia.

§ 2. Celem ochrony przyrody w rezerwacie jest zachowanie ze względów naukowych i dydaktycznych zbiorowisk leśnych grądowych i łągowych charakterystycznych dla Puszczy Augustowskiej oraz zachowanie populacji i siedlisk występowania skrajnie rzadkich i chronionych gatunków ptaków, takich jak: bocian czarny *Ciconia nigra*, orlik krzykliwy *Aquila pomarina*, sóweczka *Glaucidium passerinum*.

§ 3. Dla rezerwatu określa się:

1) rodzaj – Leśny (L);

2) typ i podtyp:

a) ze względu na dominujący przedmiot ochrony:

– typ – Fitocenotyczny (PFi),

– podtyp – zbiorowisk leśnych (zl);

b) ze względu na główny typ ekosystemu:

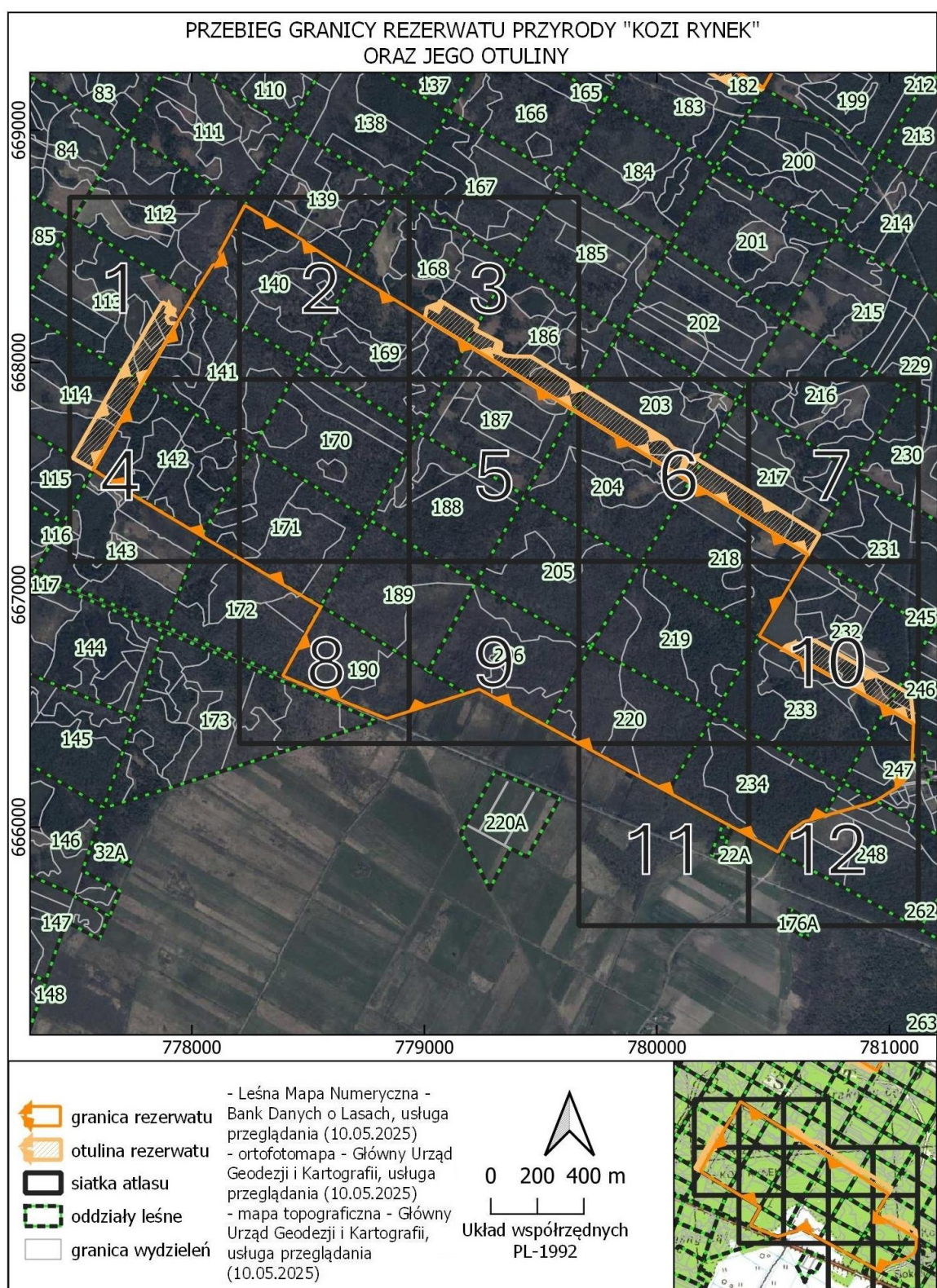
– typ – leśny i borowy (EL),

– podtyp – lasów mieszanych nizinnych (lmn).

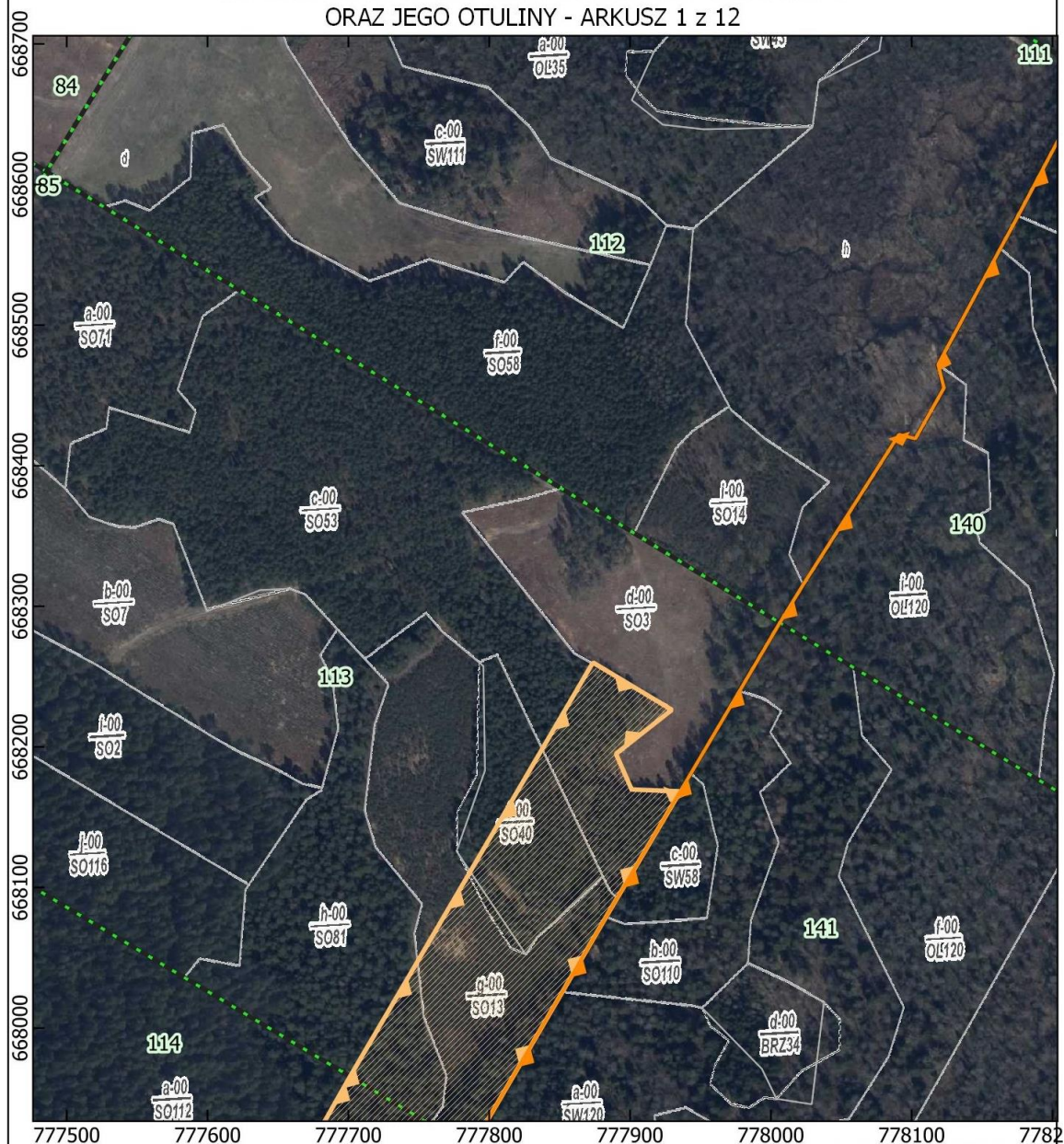
§ 4. Nadzór nad rezerwatem sprawuje Regionalny Dyrektor Ochrony Środowiska w Białymstoku.

§ 5. Zarządzenie wchodzi w życie po upływie 14 dni od dnia ogłoszenia.

**Położenie i przebieg granicy rezerwatu przyrody „Kozi Rynek”
oraz jego otuliny w postaci mapy**

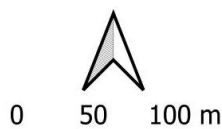


PRZEBIEG GRANICY REZERWATU PRZYRODY "KOZI RYNEK"
ORAZ JEGO OTULINY - ARKUSZ 1 z 12



- granica rezerwatu
- otulina rezerwatu
- siatka atlasu
- oddziały leśne
- granica wydziałów

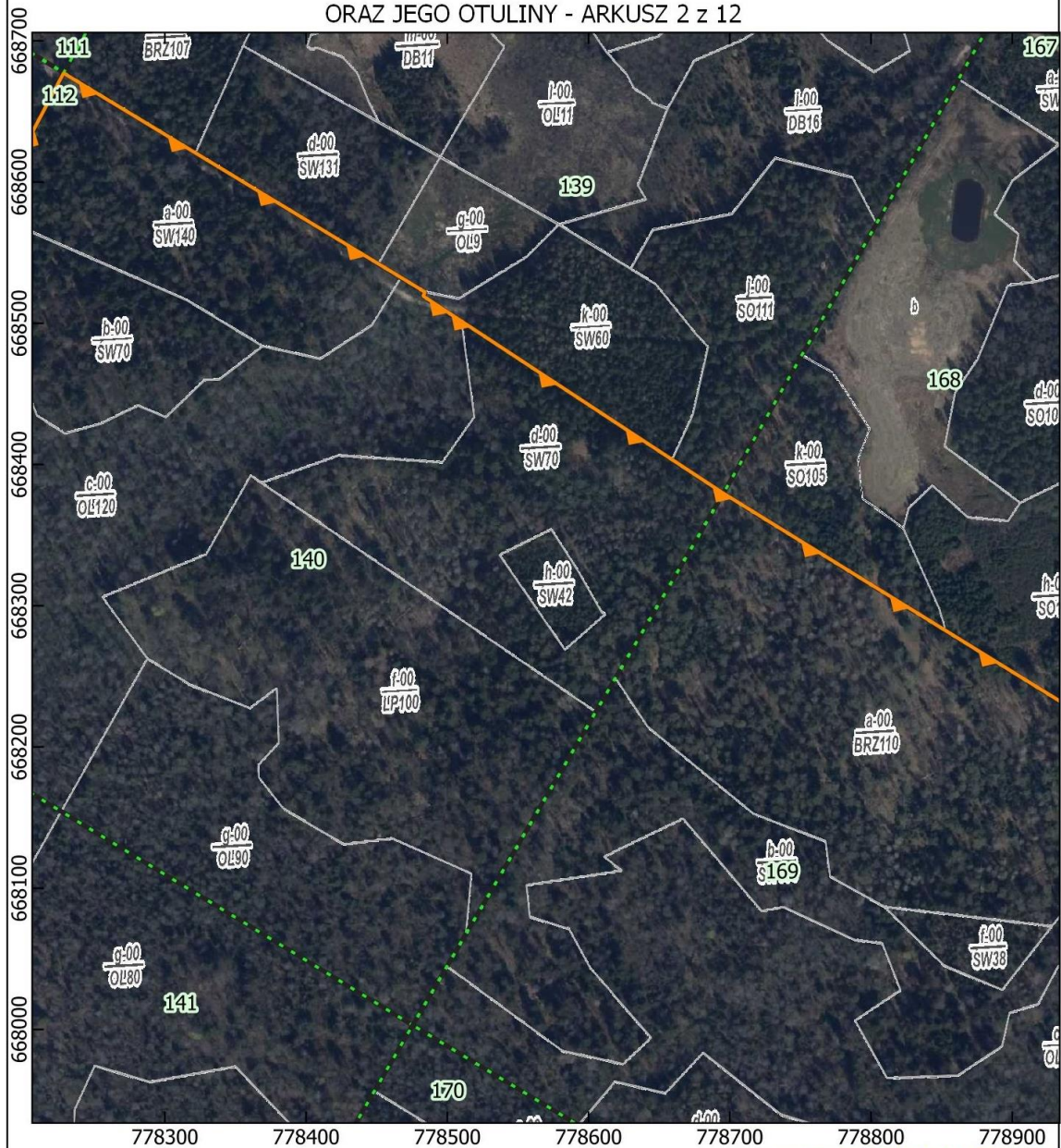
- Leśna Mapa Numeryczna -
Bank Danych o Lasach, usługa
przeglądania (10.05.2025)
- ortofotomapa - Główny Urząd
Geodezji i Kartografii, usługa
przeglądania (10.05.2025)
- mapa topograficzna - Główny
Urząd Geodezji i Kartografii,
usługa przeglądu
(10.05.2025)



Układ współrzędnych
PL-1992



PRZEBIEG GRANICY REZERWATU PRZYRODY "KOZI RYNEK"
ORAZ JEGO OTULINY - ARKUSZ 2 z 12



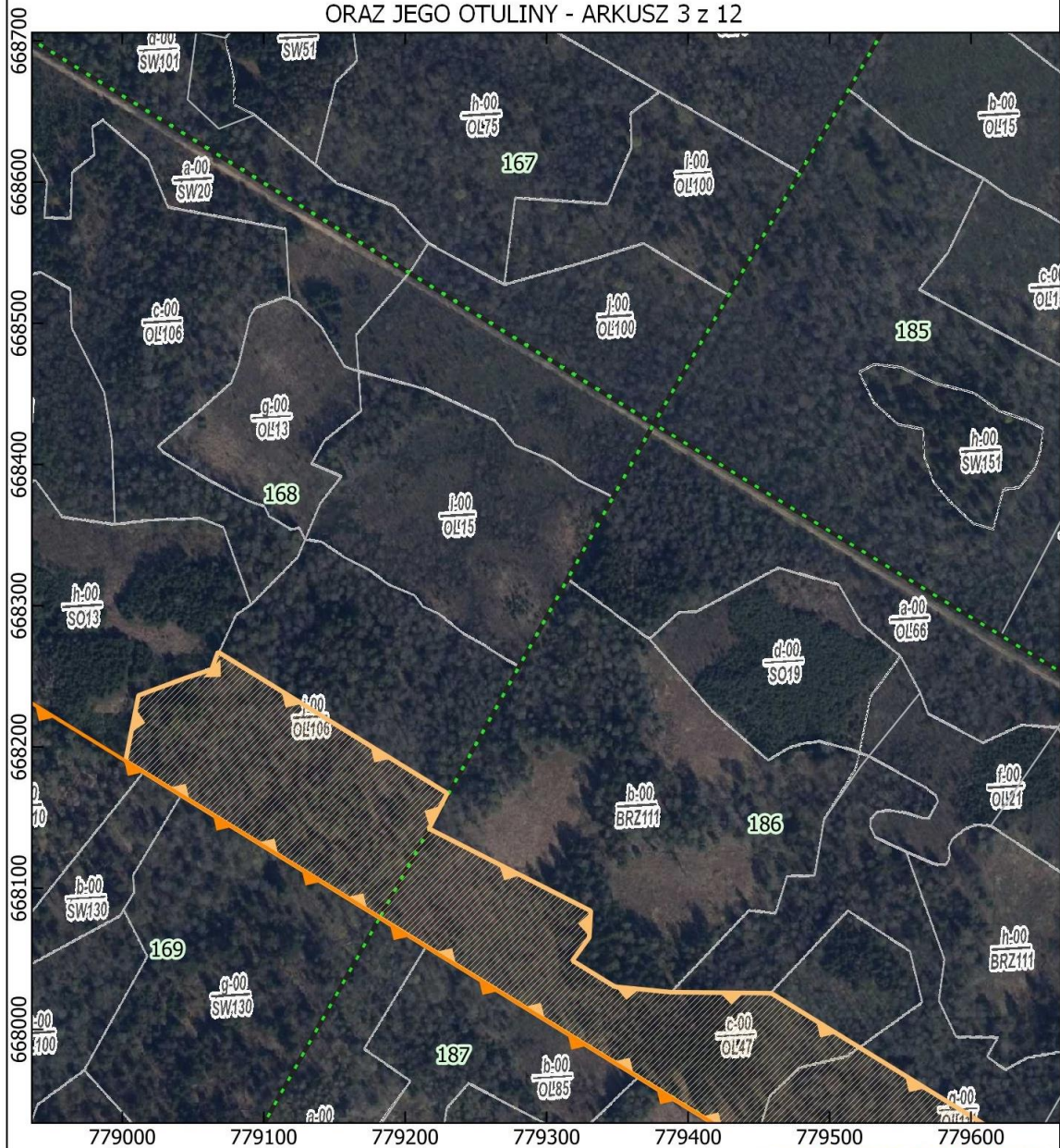
- granica rezerwatu
- otulina rezerwatu
- siatka atlasu
- oddziały leśne
- granica wydzielen

- Leśna Mapa Numeryczna -
Bank Danych o Lasach, usługa
przeglądania (10.05.2025)
- ortofotomapa - Główny Urząd
Geodezji i Kartografii, usługa
przeglądania (10.05.2025)
- mapa topograficzna - Główny
Urząd Geodezji i Kartografii,
usługa przeglądania
(10.05.2025)

0 50 100 m
Układ współrzędnych
PL-1992



PRZEBIEG GRANICY REZERWATU PRZYRODY "KOZI RYNEK"
ORAZ JEGO OTULINY - ARKUSZ 3 z 12



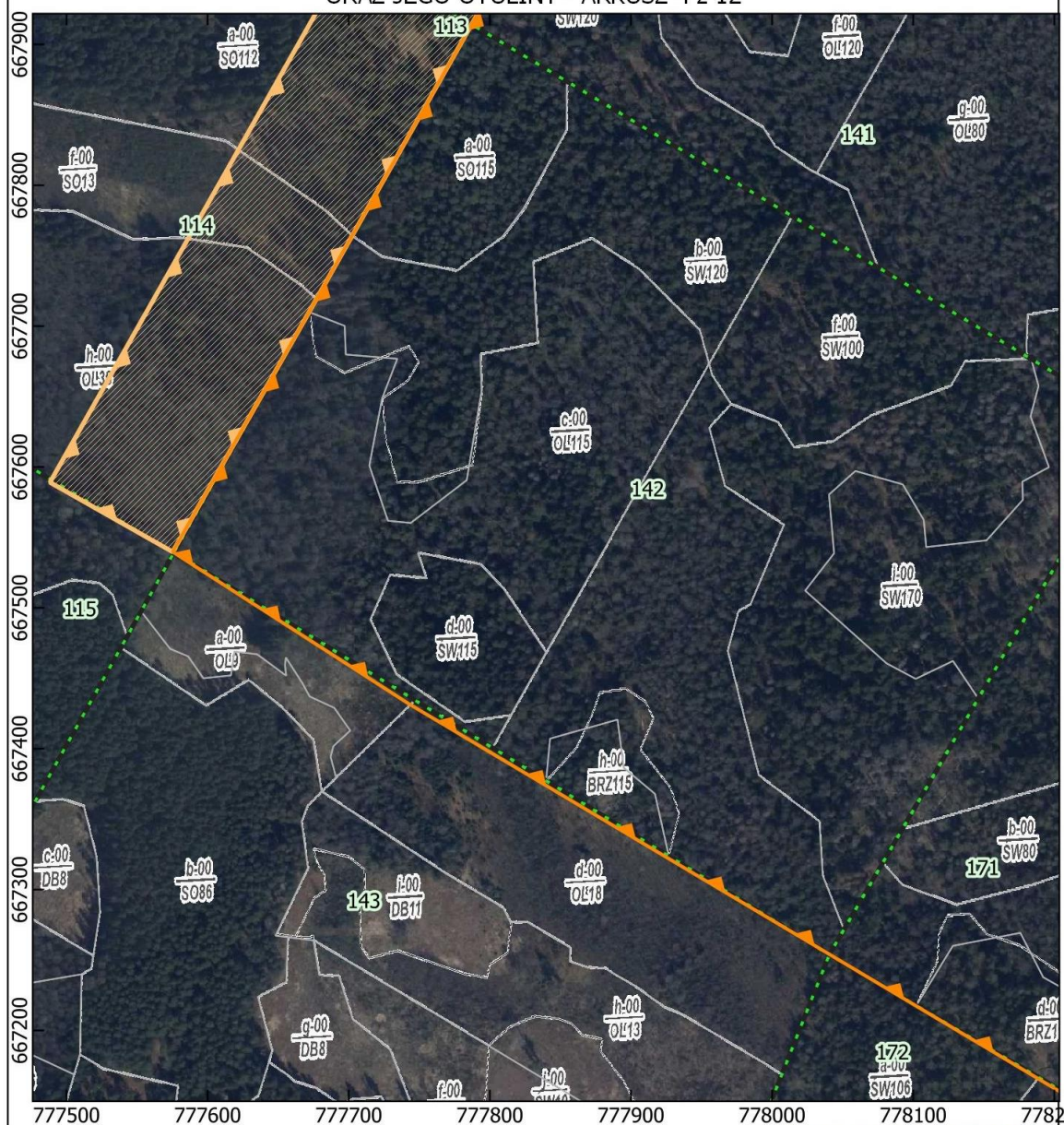
- granica rezerwatu
- otulina rezerwatu
- siatka atlasu
- oddziały leśne
- granica wydzielen

- Leśna Mapa Numeryczna -
Bank Danych o Lasach, usługa
przeglądania (10.05.2025)
- ortofotomapa - Główny Urząd
Geodezji i Kartografii, usługa
przeglądania (10.05.2025)
- mapa topograficzna - Główny
Urząd Geodezji i Kartografii,
usługa przeglądan

0 50 100 m
Układ współrzędnych
PL-1992

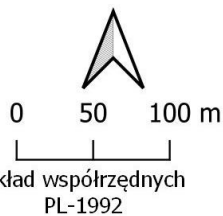


PRZEBIEG GRANICY REZERWATU PRZYRODY "KOZI RYNEK"
ORAZ JEGO OTULINY - ARKUSZ 4 z 12



-  granica rezerwatu
-  otulina rezerwatu
-  siatka atlasu
-  oddziały leśne
-  granica wydzieleń

- Leśna Mapa Numeryczna -
Bank Danych o Lasach, usługa
przeglądania (10.05.2025)
- ortofotomapa - Główny Urząd
Geodezji i Kartografii, usługa
przeglądania (10.05.2025)
- mapa topograficzna - Główny
Urząd Geodezji i Kartografii,
usługa przeglądanja
(10.05.2025)



PRZEBIEG GRANICY REZERWATU PRZYRODY "KOZI RYNEK"
ORAZ JEGO OTULINY - ARKUSZ 5 z 12



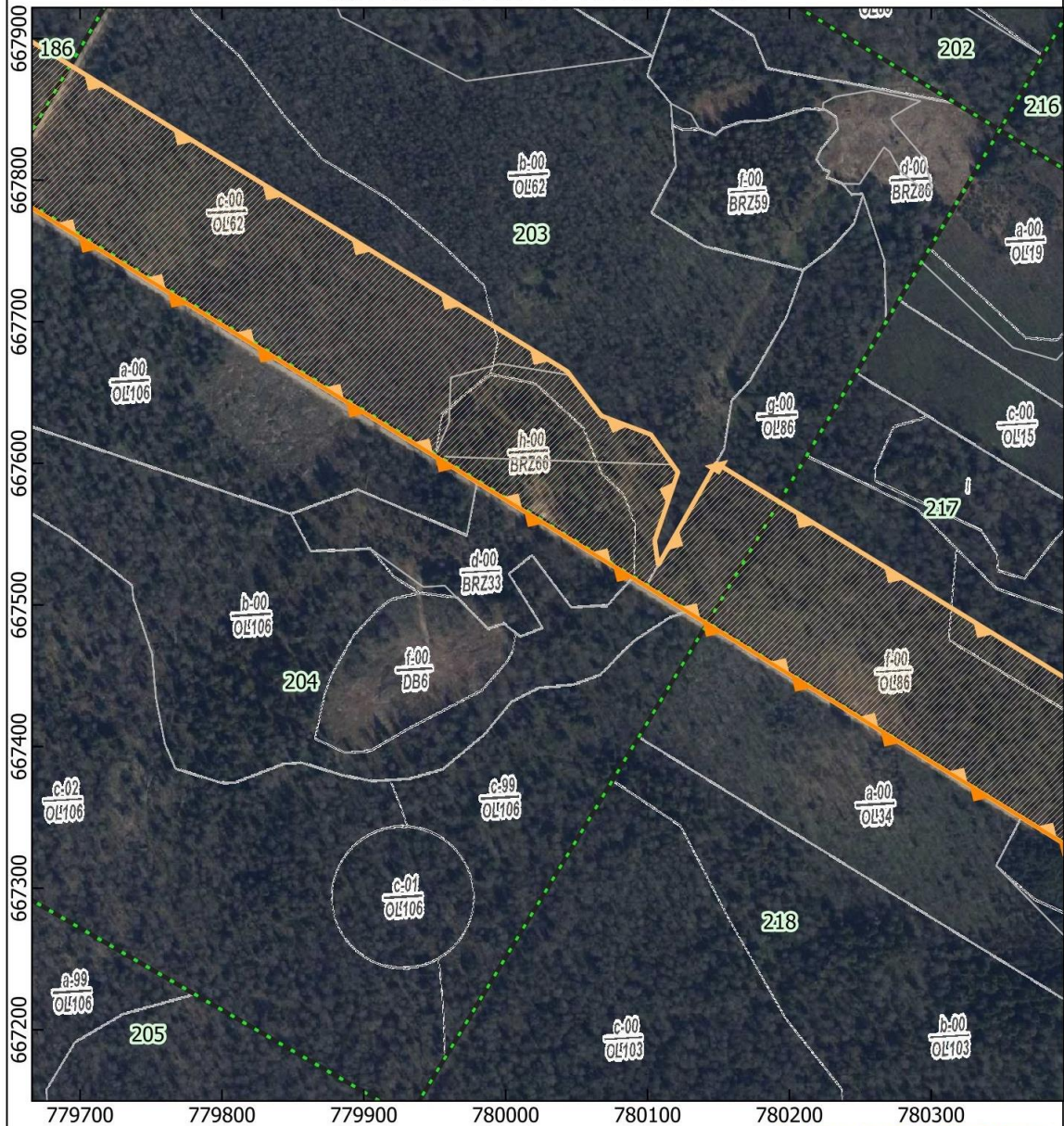
- granica rezerwatu
- otulina rezerwatu
- siatka atlasu
- oddziały leśne
- granica wydzielen

- Leśna Mapa Numeryczna -
Bank Danych o Lasach, usługa
przeglądania (10.05.2025)
- ortofotomapa - Główny Urząd
Geodezji i Kartografii, usługa
przeglądania (10.05.2025)
- mapa topograficzna - Główny
Urząd Geodezji i Kartografii,
usługa przeglądnia
(10.05.2025)

0 50 100 m
Układ współrzędnych
PL-1992



PRZEBIEG GRANICY REZERWATU PRZYRODY "KOZI RYNEK"
ORAZ JEGO OTULINY - ARKUSZ 6 z 12



- granica rezerwatu
- otulina rezerwatu
- siatka atlasu
- oddziały leśne
- granica wydzielenia

- Leśna Mapa Numeryczna -
Bank Danych o Lasach, usługa
przeglądania (10.05.2025)
- ortofotomapa - Główny Urząd
Geodezji i Kartografii, usługa
przeglądania (10.05.2025)
- mapa topograficzna - Główny
Urząd Geodezji i Kartografii,
usługa przeglądu (10.05.2025)

0 50 100 m
Układ współrzędnych
PL-1992

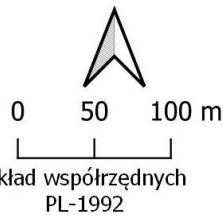


PRZEBIEG GRANICY REZERWATU PRZYRODY "KOZI RYNEK"
ORAZ JEGO OTULINY - ARKUSZ 7 z 12

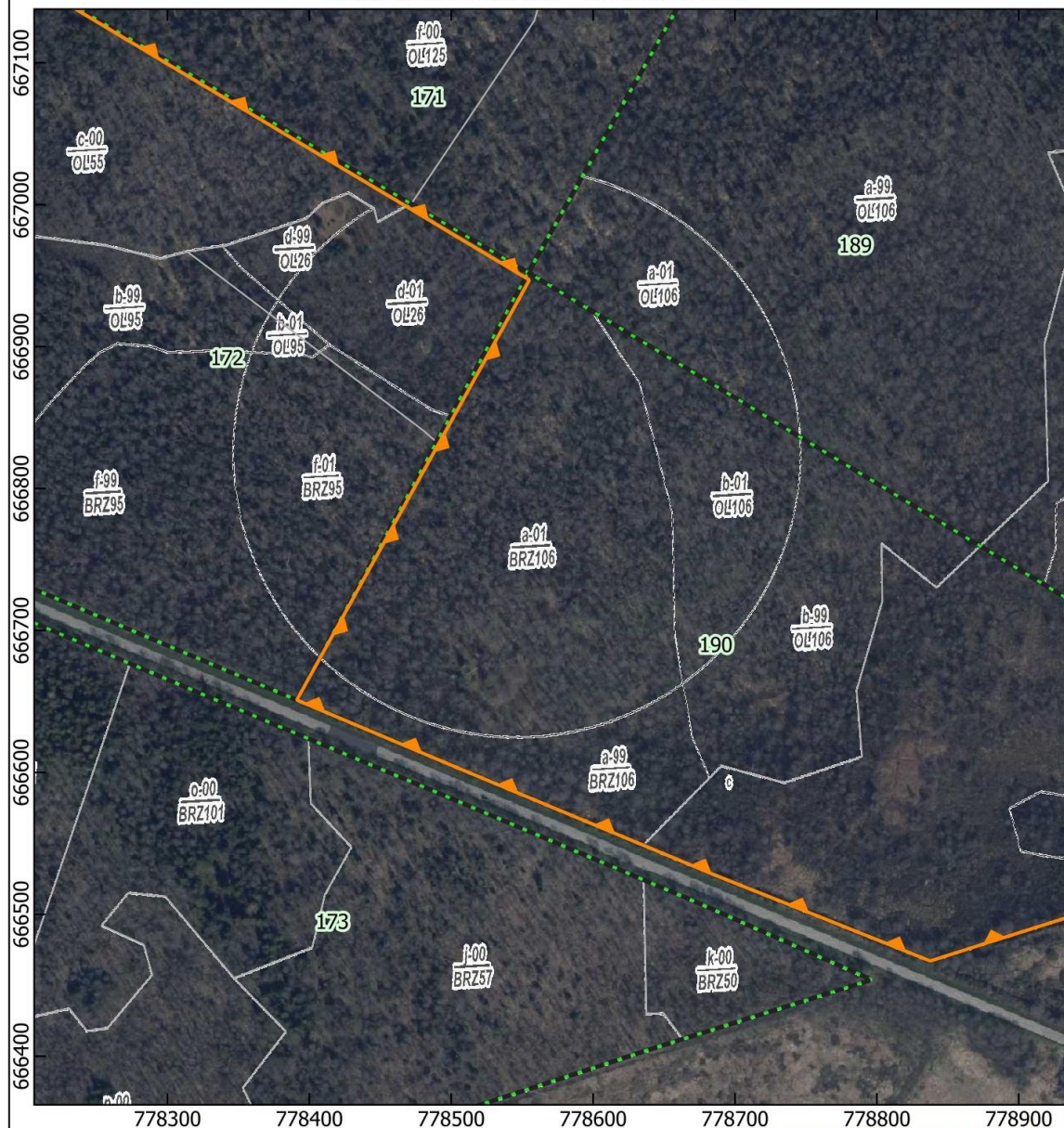


- granica rezerwatu
- otulina rezerwatu
- siatka atlasu
- oddziały leśne
- granica wydzieleni

- Leśna Mapa Numeryczna -
Bank Danych o Lasach, usługa
przeglądania (10.05.2025)
- ortofotomapa - Główny Urząd
Geodezji i Kartografii, usługa
przeglądania (10.05.2025)
- mapa topograficzna - Główny
Urząd Geodezji i Kartografii,
usługa przeglądanai
(10.05.2025)




PRZEBIEG GRANICY REZERWATU PRZYRODY "KOZI RYNEK"
ORAZ JEGO OTULINY - ARKUSZ 8 z 12



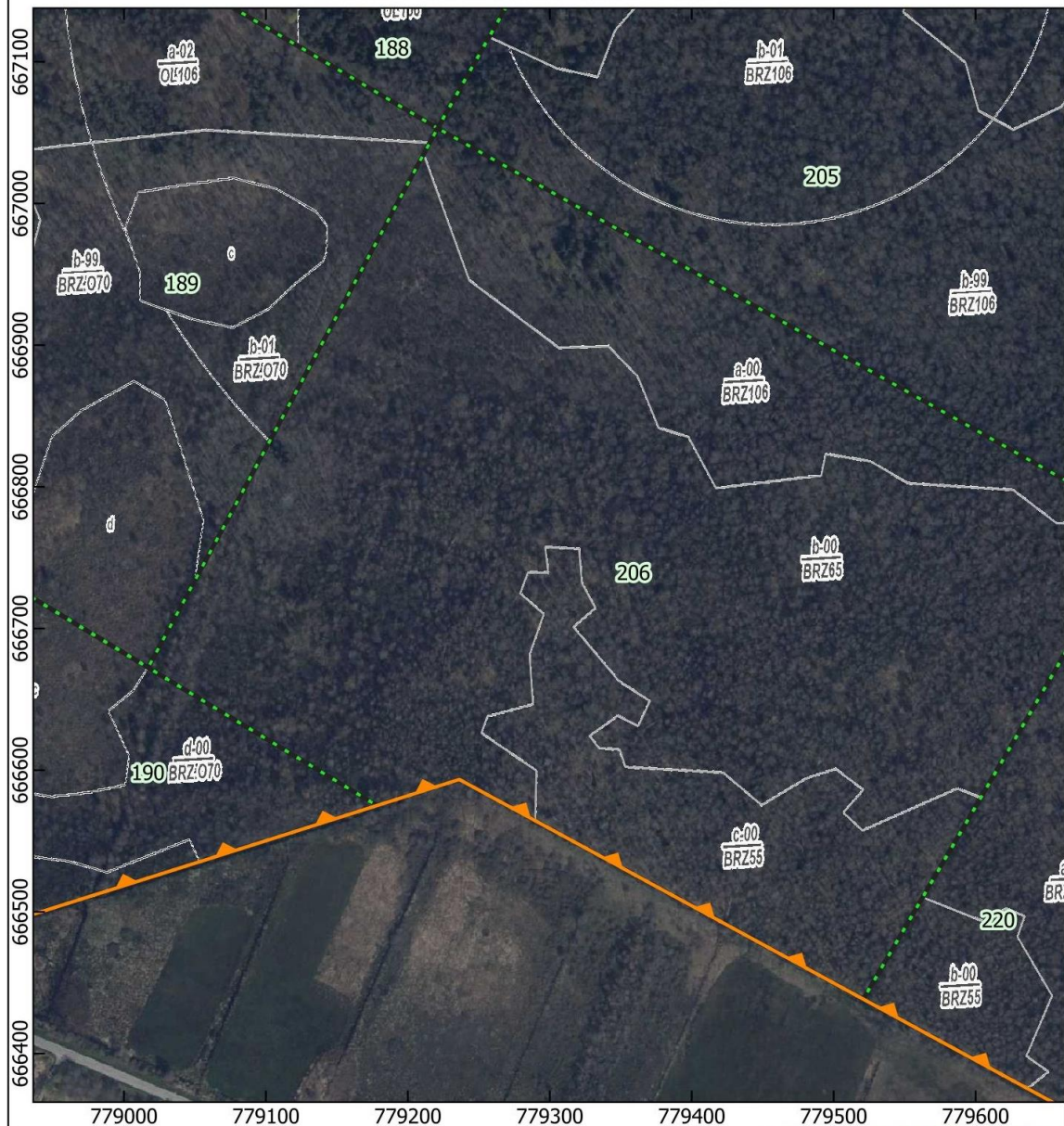
-  granica rezerwatu
-  otulina rezerwatu
-  siatka atlasu
-  oddziały leśne
-  granica wydzieleni

- Leśna Mapa Numeryczna -
Bank Danych o Lasach, usługa
przeglądania (10.05.2025)
- ortofotomapa - Główny Urząd
Geodezji i Kartografii, usługa
przeglądania (10.05.2025)
- mapa topograficzna - Główny
Urząd Geodezji i Kartografii,
usługa przeglądania
(10.05.2025)


0 50 100 m
Układ współrzędnych
PL-1992



PRZEBIEG GRANICY REZERWATU PRZYRODY "KOZI RYNEK"
ORAZ JEGO OTULINY - ARKUSZ 9 z 12



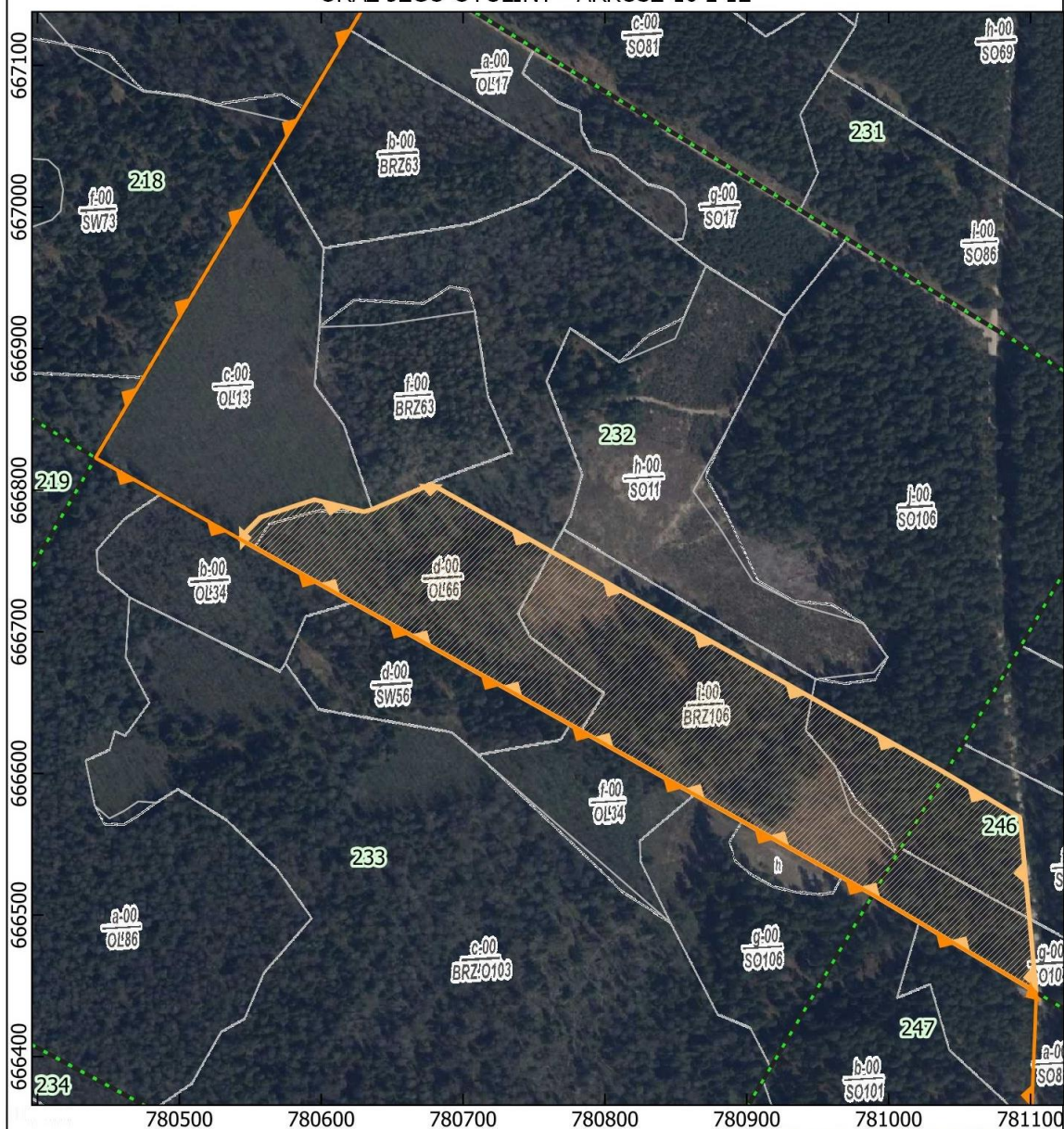
- granica rezerwatu
- otulina rezerwatu
- siatka atlasu
- oddziały leśne
- granica wydzielen

- Leśna Mapa Numeryczna -
Bank Danych o Lasach, usługa
przeglądania (10.05.2025)
- ortofotomapa - Główny Urząd
Geodezji i Kartografii, usługa
przeglądania (10.05.2025)
- mapa topograficzna - Główny
Urząd Geodezji i Kartografii,
usługa przeglądania
(10.05.2025)

0 50 100 m
Układ współrzędnych
PL-1992

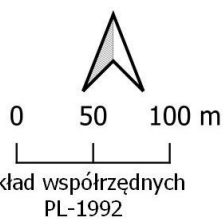


PRZEBIEG GRANICY REZERWATU PRZYRODY "KOZI RYNEK"
ORAZ JEGO OTULINY - ARKUSZ 10 z 12



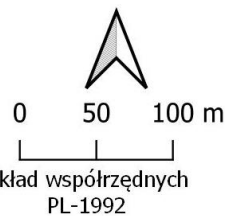
- granica rezerwatu
- otulina rezerwatu
- siatka atlasu
- oddziały leśne
- granica wydzielen

- Leśna Mapa Numeryczna -
Bank Danych o Lasach, usługa
przeglądania (10.05.2025)
- ortofotomapa - Główny Urząd
Geodezji i Kartografii, usługa
przeglądania (10.05.2025)
- mapa topograficzna - Główny
Urząd Geodezji i Kartografii,
usługa przeglądu (10.05.2025)



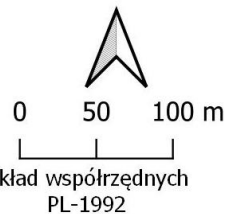
[illegible]

- Leśna Mapa Numeryczna - Bank Danych o Lasach, usługa przeglądania (10.05.2025)
- ortofotomapa - Główny Urząd Geodezji i Kartografii, usługa przeglądania (10.05.2025)
- mapa topograficzna - Główny Urząd Geodezji i Kartografii, usługa przeglądania (10.05.2025)



[illegible]

- Leśna Mapa Numeryczna - Bank Danych o Lasach, usługa przeglądania (10.05.2025)
- ortofotomapa - Główny Urząd Geodezji i Kartografii, usługa przeglądania (10.05.2025)
- mapa topograficzna - Główny Urząd Geodezji i Kartografii, usługa przeglądania (10.05.2025)



**Położenie i przebieg granicy rezerwatu przyrody „Kozi Rynek”
w postaci współrzędnych punktów załamania w układzie PL-1992¹⁾**

Nr	X	Y	Komentarz
1	778510,16	668501,47	część 2
2	778659,40	668403,40	część 2
3	778695,45	668379,70	część 2
4	779002,34	668190,15	część 3
5	779015,13	668182,26	część 3
6	779041,71	668165,84	część 3
7	779182,00	668079,19	część 3
8	779181,93	668078,86	część 3
9	779181,99	668078,96	część 3
10	780649,32	667173,82	część 7
11	780620,34	667125,02	część 10
12	780581,48	667059,59	część 10
13	780565,47	667032,64	część 10
14	780440,88	666822,86	część 10
15	780486,78	666797,02	część 10
16	780542,23	666765,82	część 10
17	780622,40	666720,70	część 10
18	780775,42	666634,58	część 10
19	780782,96	666630,34	część 10
20	780863,35	666585,09	część 10
21	780988,99	666514,39	część 10
22	781021,34	666495,01	część 10
23	781104,18	666445,43	część 10
24	781103,35	666420,77	część 10
25	781102,86	666409,17	część 10
26	781101,02	666365,74	część 10
27	781100,58	666353,73	część 12
28	781098,23	666283,28	część 12
29	781072,46	666207,08	część 12
30	781050,20	666187,29	część 12
31	781042,14	666179,22	część 12

Nr	X	Y	Komentarz
32	781036,39	666172,16	część 12
33	781006,10	666153,72	część 12
34	780959,63	666123,26	część 12
35	780960,63	666122,69	część 12
36	780940,79	666113,24	część 12
37	780918,18	666103,09	część 12
38	780713,77	666046,18	część 12
39	780630,87	666022,29	część 12
40	780593,80	665995,76	część 12
41	780574,66	665982,07	część 12
42	780543,15	665933,01	część 12
43	780522,19	665892,37	część 12
44	780518,54	665894,32	część 12
45	780439,91	665937,45	część 12
46	780381,03	665969,75	część 11
47	780380,75	665969,92	część 11
48	780215,74	666059,41	część 11
49	780071,15	666138,36	część 11
50	780047,12	666151,49	część 11
51	779977,17	666189,68	część 11
52	779928,63	666216,14	część 11
53	779756,86	666309,78	część 11
54	779749,27	666313,92	część 11
55	779636,62	666375,35	część 9
56	779631,88	666377,93	część 9
57	779520,95	666438,41	część 9
58	779366,88	666522,41	część 9
59	779289,75	666564,40	część 9
60	779236,29	666593,49	część 9
61	779178,25	666575,07	część 9

1) Układ współrzędnych płaskich prostokątnych PL-1992 jest jednym z układów tworzących państwowy system odniesień przestrzennych, o którym mowa w przepisach wydanych na podstawie art. 3 ust. 5 ustawy z dnia 17 maja 1989 r. – Prawo geodezyjne i kartograficzne (Dz. U. z 2024 r. poz. 1151 i 1824).

Nr	X	Y	Komentarz
62	779067,56	666539,92	część 9
63	778879,61	666480,46	część 8
64	778837,75	666467,10	część 8
65	778684,42	666528,27	część 8
66	778635,50	666548,65	część 8
67	778503,20	666603,77	część 8
68	778391,18	666651,02	część 8
69	778555,18	666947,15	część 8
70	778555,06	666947,15	część 8
71	778555,03	666947,16	część 8
72	778470,18	666997,80	część 8
73	778291,68	667104,31	część 8
74	778102,13	667217,41	część 4
75	778040,67	667254,08	część 4
76	777926,07	667322,45	część 4
77	777838,37	667374,79	część 4
78	777800,05	667397,65	część 4
79	777742,39	667432,06	część 4
80	777575,28	667539,79	część 4
81	777671,85	667709,91	część 4

Nr	X	Y	Komentarz
82	777702,54	667764,42	część 4
83	777787,21	667914,44	część 4
84	777851,77	668025,30	część 1
85	777882,99	668079,01	część 1
86	777943,31	668181,14	część 1
87	778006,28	668288,03	część 1
88	778022,95	668315,28	część 1
89	778091,05	668422,16	część 1
90	778102,74	668419,31	część 1
91	778123,04	668455,39	część 1
92	778118,88	668472,01	część 1
93	778162,92	668554,21	część 1
94	778175,40	668577,28	część 1
95	778228,32	668677,19	część 2
96	778321,87	668620,59	część 2
97	778451,36	668542,10	część 2
98	778467,37	668532,39	część 2
99	778484,33	668522,11	część 2
100	778482,88	668519,39	część 2
101	778510,16	668501,47	część 2

**Położenie i przebieg granicy otuliny rezerwatu przyrody „Kozi Rynek”
w postaci współrzędnych punktów załamania w układzie PL-1992**

Nr	X	Y	Enklawa
1	780863,35	666585,09	1
2	780794,19	666624,02	1
3	780782,96	666630,34	1
4	780622,40	666720,70	1
5	780542,23	666765,82	1
6	780557,06	666780,89	1
7	780595,23	666793,42	1
8	780630,15	666784,86	1
9	780635,78	666786,48	1
10	780677,67	666804,34	1
11	780754,77	666760,95	1
12	780762,07	666756,84	1
13	780945,83	666653,42	1
14	781038,02	666601,54	1
15	781038,03	666601,54	1
16	781038,23	666601,42	1
17	781038,98	666600,97	1
18	781092,72	666568,83	1
19	781104,18	666445,43	1
20	780988,91	666514,43	1
21	780863,35	666585,09	1
22	780148,60	667600,19	2
23	780700,29	667259,88	2
24	780649,32	667173,82	2
25	779471,79	667900,19	2
26	779446,51	667915,81	2
27	779365,09	667966,10	2
28	779214,84	668058,90	2
29	779182,00	668079,19	2
30	779041,71	668165,84	2
31	779015,13	668182,26	2
32	779002,34	668190,15	2
33	779011,48	668236,47	2
34	779044,49	668248,79	2

Nr	X	Y	Enklawa
35	779063,26	668254,92	2
36	779067,69	668267,34	2
37	779229,78	668167,22	2
38	779216,87	668142,16	2
39	779331,29	668083,89	2
40	779330,18	668065,17	2
41	779318,30	668048,74	2
42	779348,31	668030,23	2
43	779388,22	668026,34	2
44	779458,86	668025,66	2
45	779692,73	667881,40	2
46	780043,48	667665,03	2
47	780067,54	667633,63	2
48	780102,47	667620,36	2
49	780121,55	667593,83	2
50	780105,13	667545,49	2
51	780107,56	667528,04	2
52	780148,60	667600,19	2
53	777700,60	667964,44	3
54	777873,74	668260,06	3
55	777929,78	668226,35	3
56	777890,09	668195,13	3
57	777901,20	668169,73	3
58	777935,76	668168,35	3
59	777890,82	668092,27	3
60	777882,99	668079,01	3
61	777851,77	668025,30	3
62	777787,21	667914,44	3
63	777702,54	667764,42	3
64	777671,85	667709,91	3
65	777575,28	667539,79	3
66	777488,31	667589,15	3
67	777700,60	667964,44	3

UZASADNIENIE

Zgodnie z art. 13 ust. 3 ustawy z dnia 16 kwietnia 2004 r. o ochronie przyrody (Dz. U. z 2024 r. poz. 1478 i 1940) zwiększenie powierzchni rezerwatu przyrody następuje w drodze aktu prawa miejscowego w formie zarządzenia regionalnego dyrektora ochrony środowiska, które określa jego nazwę, położenie lub przebieg granicy i otulinę, jeżeli została wyznaczona, cele ochrony oraz rodzaj, typ i podtyp rezerwatu przyrody, a także sprawującego nadzór nad rezerwatem.

Niniejsze zarządzenie zwiększa rezerwat przyrody o powierzchnię leśną przylegającą do niego od strony wschodniej, określa położenie współrzędnych geograficznych punktów załamania granicy obszaru w układzie PL-1992 oraz w podziale administracyjnym państwa, a także uwzględnia obowiązujące normy prawne dotyczące rezerwatów przyrody, w tym określa sprawującego nadzór nad rezerwatem oraz rodzaj, typ i podtyp obiektu zgodnie z Rozporządzeniem Ministra Środowiska z dnia 30 marca 2005 r. w sprawie rodzajów, typów i podtypów rezerwatów przyrody (Dz. U. z 2005 r., Nr 60, poz. 533).

Powiększony rezerwat przyrody „Kozi Rynek” obejmuje dobrze zachowane, zróżnicowane ekosystemy leśne, w tym zbiorowiska grądowe, łęgowe oraz bagienne. Rezerwat położony jest w województwie podlaskim, w powiecie augustowskim, na terenie gminy Sztabin. Jest to południowa część Puszczy Augustowskiej, pogranicze równiny sandrowej (mezoregionu Równiny Augustowskiej w obrębie Pojezierza Litewskiego) i bagiennej doliny górnej Biebrzy (mezoregionu Kotliny Biebrzańskiej na Nizinie Północnopodlaskiej) (Richling i in. 2021). Obiekt znajduje się ok. 1,5 km na północ od wsi Hruskie, od strony wschodniej sąsiaduje z osadą Wilkownia. Od południa rezerwat graniczy z podmokłymi łąkami, miejscowo również z lasem prywatnym, zaś z pozostałych stron z gruntami leśnymi należącymi do Lasów Państwowych. Granicę północną i wschodnią powierzchni w większości wyznaczają drogi. Obszar rezerwatu jest fragmentem zatorfionej niecki, którą przecina nasyp drogi Augustów – Lipsk. Przez rezerwat przepływa niewielki strumień Jastrzębianka, którego przepływ w suche lata ustaje (Sokołowski 2006). Obiekt leży w obrębie Obszaru Chronionego Krajobrazu Puszcza i Jeziora Augustowskie oraz na terenie obszarów Natura 2000: PLB200002 Puszcza Augustowska i PLH200005 Ostoja Augustowska. Cały obszar rezerwatu leży na gruntach Skarbu Państwa, zarządzanych przez Państwowe Gospodarstwo Leśne Lasy Państwowe Nadleśnictwo Augustów, w leśnictwie Wilcze Bagno (BDL).

Rezerwat przyrody „Kozi Rynek” został powołany zarządzeniem Ministra Leśnictwa i Przemysłu Drzewnego z dnia 12 listopada 1959 r. w sprawie uznania za rezerwat przyrody (M. P. z 1959 r. Nr 103, poz. 557) w celu zachowania zbiorowisk leśnych, w dużej mierze o charakterze naturalnym (crfop.gdos.gov.pl). Największą powierzchnię tego obszaru zajmują olsy ze związku *Alnion glutinosae* (w tym olsy typowe i olsy o cechach źródliskowych) – siedlisko 91E0 z Załącznika I Dyrektywy Siedliskowej (Dyrektywa Rady 92/43/EWG). Wyniesienia z glebą mineralną porastają grądy *Tilio-Carpinetum*, które najczęściej występują w formie grądów wysokich, rzadko typowych (9170). Na ich obrzeżach występują grądy niskie oraz „jogle” *Quercus-Piceetum*, czyli wilgotne bory mieszane. W zatorfionej dolinie Jastrzębianki występuje łęg olszowo-jesionowy *Fraxino-Alnetum* (91E0). Zbiorowiska borowe są obecne na niewielkich powierzchniach w postaci świerczyny na torfie *Sphagno girgensohnii-Piceetum* oraz świerkowo-sosnowego boru świeżego ze związku *Dicrano-Pinion* (91D0). Charakterystyczną cechą lasów rezerwatu jest niemal całkowity brak sosny (Sokołowski 2006, Pawlikowski i in. 2011, Dz. Urz. Woj. Podl. z 2020, warstwy przestrzenne rdoś).

Na terenie rezerwatu, w jego pierwotnym kształcie, odnotowano 259 gatunków roślin naczyniowych. Występują tu 24 gatunki zagrożone wyginięciem w Polsce lub objęte ochroną

gatunkową. Do najcenniejszych z nich należą borealne gatunki turzyc: turzyca szczupła *Carex disperma*, turzyca kulista *Carex globularis* i turzyca życicowa *Carex loliacea*, spotykane niemal wyłącznie w puszczech Polski północno-wschodniej. Populacja turzycy szczupłej w rezerwacie jest jedną z najobfitszych w Polsce. Skrajnie rzadkim w skali kraju gatunkiem storczyka odnotowanym na terenie rezerwatu jest storzan bezlistny *Epipogium aphyllum*. Podawany jest z pięciu stanowisk Polski północno-wschodniej, z których w ostatnim ćwierćwieczu potwierdzono tylko dwa. Innym cennym storczykiem związanym z naturalnymi lasami i borami bagiennymi rezerwatu jest listera sercowata *Neottia cordata*. Gatunkiem krytycznie zagrożonym w skali kraju jest także fiołek torfowy *Viola epipsila*, który występuje w rezerwacie dość licznie, ale w rozproszeniu (Pawlikowski i in. 2011).

Dotychczas obowiązującym aktem prawnym w sprawie przedmiotowego rezerwatu przyrody było zarządzenie Regionalnego Dyrektora Ochrony Środowiska w Białymstoku z dnia 17 maja 2016 r. w sprawie rezerwatu przyrody „Kozi Rynek” (Dz. U. z 2016 r. poz. 2258) (crfop.gdos.gov.pl).

Obszar powiększonej części rezerwatu to zwarty, nie pofragmentowany drzewostan z dużym udziałem drzew w wieku 100 lat i starszych. Starodrzewa występujące na tym terenie wykazują cechy lasów puszczańskich. Drzewostan charakteryzuje zróżnicowanie siedliskowe. Największą część powierzchni zajmują lasy i bory bagienne (91D0) – siedlisko z Załącznika I Dyrektywy Siedliskowej (Dyrektywa Rady 92/43/EWG), a także łągi olszowe (91E0), występujące w różnych stopniach uwodnienia. Wyniesienia mineralne pokrywają zbiorowiska grądowe (9170). Wszystkie wymienione siedliska, występujące w pierwotnym jak i powiększonym rezerwacie, są przedmiotami ochrony obszaru Natura 2000 Ostoja Augustowska. Rezerwat wyróżnia stosunkowo duża ilość martwego drewna w różnych stopnia rozkładu (Grajewska i in. 2024).

Teren rezerwatu wyróżnia unikatowe bogactwo awifauny. Na jego obszarze gniazdują cztery gatunki ptaków strefowych z Załącznika I Dyrektywy Ptasiej (Dyrektywa PE i Rady 2009/147/WE): bocian czarny *Ciconia nigra*, orlik krzykliwy *Aquila pomarina*, puchacz *Bubo bubo* i sóweczka *Glaucidium passerinum*. Wymienione gatunki objęte są tą formą ochrony ze względu na rzadkość występowania i podatność na płoszenie. Spośród wymienionych gatunków bocian czarny i puchacz wykazują w Polsce wschodniej silne trendy spadkowe. Stanowisko puchacza jest jedynym znanym w Puszczy Augustowskiej i jednym z zaledwie kilku w północno-wschodniej Polsce (Zawadzka i in. 2010, Czernek i in. 2022, Krajewski i in. 2023, Grajewska i in. 2024, Mirski – dane własne niepubl.). Gatunek ten jest wyjątkowo wrażliwy na płoszenie, a ze względu na swoją rzadkość często poszukiwany przez obserwatorów. Stanowisko puchacza w „Kozim Rynku” ma kluczowe znaczenie dla zachowania jego populacji. Niestety bliskość ruchliwej szosy ułatwia jego wykrycie i zwiększa ryzyko płoszenia. Rezerwatowy status tego obszar zapewnia ptakom wyższy poziom ochrony, ograniczając ingerencję człowieka i ilość zakłóceń w jego środowisku.

Dzięcioły z Załącznika I Dyrektywy Ptasiej są w rezerwacie reprezentowane przez pięć gatunków: dzięcioła średniego *Leiopicus medius*, dzięcioła trójpalczastego *Picoides tridactylus*, dzięcioła białogrzbietego *Dendrocopos leucotos*, dzięcioła zielonosiwego *Picus canus* oraz dzięcioła czarnego *Dryocopus martius* (Grajewska i in. 2024, Zawadzka i Zawadzki dane wieloletnie, warstwy przestrzenne rdoś). Osiągają one na tym obszarze wysokie zagęszczenia, co potwierdza wyjątkowe walory siedliskowe rezerwatu. Spośród nich szczególnie cennymi gatunkami są dzięcioły trójpalczasty i białogrzbiety – to gatunki rzadkie, wyspecjalizowane pokarmowo, silnie związane z drzewostanami obfitującymi w martwe i obumierające drzewa (Czeszczewik i in 2015, Kajzer i Sobociński 2015, Walankiewicz i in. 2015).

Spośród innych cennych gatunków ptaków odnotowano obecność: drożdżika *Turdus iliacus*, gąsiorka *Lanius collurio*, jarząbka *Tetrastes bonasia*, kszczyka *Gallinago gallinago*, muchołówki małej *Ficedula*

parva, muchołówkę żałobną *Ficedula hypoleuca*, samotnika *Tringa ochropus* i żurawia *Grus grus*. Skrajnie rzadkim gatunkiem lęgowym w Polsce jest drożdżik. Na terenie powiększonej części rezerwatu wykryto dwa rewiry tego gatunku, z dużym prawdopodobieństwem gniazdowania. W związku z szybkim wycofywaniem się drożdżika z obszaru Polski, gatunek ten uznany jest za zagrożony wyginięciem (Grajewska i in. 2024). Wszystkie wymienione gatunki ptaków, poza muchołówką małą i żałobną, są przedmiotami ochrony obszaru Natura 2000 Puszcza Augustowska (sdf).

Muchołówka żałobna *Ficedula hypoleuca* znajduje się na Czerwonej liście ptaków Polski 2020, w kategorii gatunek bliski zagrożeniu (Wilk i in. 2020). Na terenie rezerwatu występuje wyjątkowo licznie, co potwierdza dogodne warunki siedliskowe dla gatunku.

Należy podkreślić znaczenie starych, dojrzałych drzewostanów rezerwatu, nie penetrowanych i nie poddanych działaniom człowieka, które sprzyjają obecności rzadkich gatunków ptaków, zwłaszcza tych wymagających ochrony strefowej.

Rezerwat charakteryzuje się obfitością martwego drewna w różnych stadiach rozkładu, co sprzyja zarówno licznym gatunkom ptaków, jak i bezkręgowców.

Na obszarze powiększającej części rezerwatu „Kozi Rynek” stwierdzono obecność 64 gatunków chrząszczy, spośród których większość stanowią gatunki nowe dla Puszczy Augustowskiej. Wyróżniono 19 gatunków szczególnie cennych, rzadkich w skali kraju, znajdujących się w Polskiej czerwonej księdze zwierząt i na Czerwonej liście zwierząt ginących i zagrożonych w Polsce oraz reliktywów lasów pierwotnych. Wśród nich są trzy gatunki z Załącznika II Dyrektywy Siedliskowej, tj. zgniotek cynobrowy *Cucujus cinnaberinus*, ponurek Schneidera *Boros schneideri* i zagłębek bruzdkowany *Rhysodes sulcatus*, który to gatunek jest przedmiotem ochrony obszaru Natura 2000 Ostoja Augustowska (pismo nr DZP-WO.630.2.250.2024.IW z dnia 11 kwietnia 2025 r. z GDOŚ). *Rhysodes sulcatus* licznie odnotowany na powierzchni rezerwatu potwierdza niepowetowaną rolę rezerwatu jako refugium gatunku (Bohdan 2021, Grajewska i in. 2024).

Spośród innych gatunków warto wyróżnić takie gatunki jak: zgniotek szkarłatny *Cucujus haematodes*, wynurt lśniący *Ceruchus chrysomelinus*, pawężnik kniejak, *Peltis grossa*, *Ampedus elegantulus*, *Ampedus karpathicus*, *Cacotemnus rufipes*, *Melandrya dubia*, *Mycetochara axillaris*, *Mycetophagus ater*, *Mycetophagus fulvicollis*, *Mycetoporus rufescens*, *Neomida haemorrhoidalis*, *Rhyncolus sculpturatus*, *Scaphisoma boreale*, *Sepedophilus wankowiczi*, *Thymalus limbatus* (Komosiński i in. 2024, Grajewska i in. 2024).

Peltis grossa występuje w niezagospodarowanych, zwłaszcza pierwotnych lasach, w których nie są usuwane przestoje, złomy, powały i pniaki – siedliska licznych gatunków chrząszczy saproksylicznych (Gutkowski 2004, Komosiński i in. 2024). Larwy tego chrząszcza żyją w miękkim, rozkładającym się drewnie drzew liściastych i iglastych opanowanych przez grzyby. *Peltis grossa* jest gatunkiem wskaźnikowym naturalnych siedlisk leśnych (Prochazka i in. 2017).

Gatunkiem rzadko spotykanym, notowanym z nielicznych, rozproszonych miejsc w Polsce jest *Rhyncolus sculpturatus*. W Puszczy Augustowskiej nie był dotychczas stwierdzony.

Scaphisoma boreale (Komosiński in. 2024) to gatunek bardzo rzadko spotykany, wpisany w kategorię VU na Czerwonej liście zwierząt ginących i zagrożonych w Polsce. Uznany jest za charakterystyczny dla starolasów – lasów o nieprzekształconej lub jedynie słabo zmienionej przez współczesną gospodarkę leśną strukturze ekologicznej, obfitujące w liczne mikrosiedliska (Szafranec i in. 2023).

Tak wysoki potencjał rezerwatu pod kątem występowania chrząszczy saproksylicznych związany jest z pokładami martwego drewna na jego terenie. Zróżnicowanie gatunkowe i rozmiarowe oraz stopień dekompozycji leżących kłód jak i drzew stojących sprzyja tworzeniu mikrośrodków i mikrosiedlisk. Obecność drzew zahubionych lub o przegrzybiałym drewnie jest często kluczowa dla obecności części

z gatunków (Byk i Mokrzycki 2007, Gutowski i in. 2022). Dzięki sprzyjającym warunkom siedliskowym powierzchnia rezerwatu wyróżnia się wyjątkowymi walorami entomologicznymi.

Lichenobiota omawianego obszaru potwierdza jego wysoką wartość przyrodniczą. Na terenie rezerwatu występują rzadkie i chronione gatunki porostów, tj.: tarczynka dziurkowana, *Menegazzia terebrata*, nibyślucnik mnisi *Cetrelia monachorum*, nibyślucnik wątpliwy *Cetrelia olivetorum*, które uznawane są za wskaźnikami starych lasów. Gatunki te lokalnie występują w wysokich zagęszczeniach, co wskazuje na sprzyjające warunki siedliskowe i mikroklimatyczne tego obszaru dla rozwoju porostów. Spośród innych gatunków grzybów lichenizowanych odnotowanych na terenie rezerwatu należy wymienić żółtlicę chropowatą *Flavoparmelia caperata* i trzonecznicę otrębiastą *Chaenotheca furfuracea*. Niektóre z wymienionych porostów były dotychczas notowane w Puszczy Augustowskiej jedynie na kilku stanowiskach (Szczepańska i in. 2023, Grajewska i in. 2024, Hachułka i in. 2024).

Dodatkowo, na terenie rezerwatu stwierdzono obecność grzybów z Czerwonej listy grzybów Polski, tj. niszczyka liściastodrzewnego *Trichaptum biforme* i świecznicę rozgałęzioną *Artomyces pyxidatus*. Odnotowano również obecność kilku chronionych gatunków storczyków, takich jak podkolan biały *Platanthera bifolia* (kilka stanowisk na terenie Puszczy Augustowskiej) (Pawlikowski – inf. niepubl.), kruszczyk szerokolistny *Epipactis helleborine*, gnieźnik leśny *Neottia nidus-avis* oraz licznie stanowiska kukułki Fuchsa *Dactylorhiza fuchsii* (Harmuszkiewicz 2011). Spośród mszaków podlegających ochronie zidentyfikowano stanowisko gładysza paprociowatego *Homalia trichomanoides* – epifita drzew liściastych.

Powiększony rezerwat „Kozi Rynek” to rozległy obszar zwartego, starego drzewostanu, którego okresowe silne uwodnienie sprawia, że staje się on terenem trudno dostępnym, nie poddanym przypadkowej ingerencji człowieka. Niepofragmentowana struktura drzewostanu oraz zasoby martwego drewna przyczyniają się do retencji wody i utrzymania mikroklimatu wnętrza lasu. Brak działalności gospodarczej sprzyja naturalnym procesom w ekosystemie, tworzeniu się mikrosiedlisk i mikrośrodków, co przekłada się na wysoką różnorodność biologiczną rezerwatu i unikatową wartość przyrodniczą.

Podana w niniejszym zarządzeniu powierzchnia rezerwatu przyrody i otuliny jest powierzchnią geometryczną wyliczoną na podstawie współrzędnych punktów załamania granicy obszaru w układzie PL-1992 i wynosi odpowiednio 433,91 ha i 31,49 ha.

Piśmiennictwo:

1. Biuro Urządzania Lasu i Geodezji Leśnej. Bank danych o lasach. bdl.lasy.gov.pl. dostęp: 28 marca 2025.
2. Bohdan A. 2021. Wniosek o ustanowienie lasów referencyjnych i/lub HCVF 1.2 w Puszczy Augustowskiej dla *Rhysodes sulcatus* (Panz.) oraz propozycje ochrony gatunku.
3. Byk A., Mokrzycki T. 2007. Studia i Materiały Centrum Edukacji Przyrodniczo-Leśnej. R. 9. Zeszyt 2/3 (16).
4. Czernek S., Grajewska A., Mirski P., Szczęch R. 2022. Sprawozdanie z inwentaryzacji puchacza *Bubo bubo* na terenie Biebrzańskiego Parku Narodowego w 2022 r. Zadanie nr 11 w ramach realizacji prac nad Planem Ochrony BbPN.
5. Czeszczewik D., Walenkiewicz W., Nowak D., Kajtoch Ł. 2015. Dzieciół biało-grzbiety

Dendrocopos leucotos. W: Chylarecki P., Sikora A., Cenian Z., Chodkiewicz T. (red.), Monitoring ptaków lęgowych. Poradnik metodyczny. Wydanie 3. GIOŚ, Warszawa, s: 513-518.

6. Dane przestrzenne z projektu realizowanego przez Biuro Urządzania Lasu i Geodezji Leśnej we współpracy z Generalną Dyrekcją Ochrony Środowiska oraz Uniwersytetem Rolniczym w Krakowie tj. „Odtworzenie oraz zachowanie obszarów bagiennych, torfowisk i terenów podmokłych na obszarach Natura 2000 i Zielonej Infrastruktury”. Czas trwania projektu 1 grudnia 2022 r. – 30 listopada 2032 r.
7. Dz. Urz. Woj. Podlaskiego z dnia 10 stycznia 2014 r. poz. 137 Zarządzenie nr 27/2013 Regionalnego Dyrektora Ochrony Środowiska w Białymstoku z dnia 31 grudnia 2013 r. w sprawie ustanowienia planu zadań ochronnych dla obszaru Natura 2000 Ostoja Augustowska PLH200005.
8. Dz. Urz. Woj. Podlaskiego z dnia 5 listopada 2020 r. poz. 4651 Zarządzenie Regionalnego Dyrektora Ochrony Środowiska w Białymstoku z dnia 4 listopada 2020 r. zmieniające zarządzenie w sprawie ustanowienia planu zadań ochronnych dla obszaru Natura 2000 Ostoja Augustowska PLH200005.
9. Dyrektywa Rady 92/43/EWG z dnia 21 maja 1992 r. w sprawie ochrony siedlisk przyrodniczych oraz dzikiej fauny i flory.
10. Rozporządzenie Ministra Środowiska z dnia 30 marca 2005 r. w sprawie rodzajów, typów i podtypów rezerwatów przyrody.
11. Warstwy przestrzenne zawierające informacje o przedmiotach ochrony obszarów Natura 2000 z zasobów Regionalnej Dyrekcji Ochrony Środowiska w Białymstoku.
12. Grajewska A., Bohdan A., Tumiel T. 2024. Raport z inwentaryzacji ptaków lęgowych, owadów saproksylicznych oraz epifitów w obrębie wybranych obszarów Puszczy Augustowskiej i Puszczy Knyszyńskiej. Augustów, Białystok, Łowczyki.
13. Gutowski J.M., Buchholz L., Kubisz D., Ossowska M., Sućko K. 2006. Chrząszcze saproksyliczne jako wskaźnik odkształceń leśnych borów sosnowych. *Leśne Prace Badawcze*, 4: 101-144.
14. Gutowski J.M., Bobiec A., Ciach M., Kujawa A., Zub K., Pawlaczyk P. 2022. *Drugie życie drzewa*. Wydanie II. Fundacja WWF Polska, Warszawa.
15. Hachułka M., Rutkowski K., Kubiak D., Kossowska M., Fałtynowicz W., Kościelak R., Betleja L., Darmostuk V., Sira O., Bohdan A., Grajewska A., Szymczyk R., Kowalewska A., Kukwa M. 2024. Materiały do rozmieszczenia porostów i grzybów naporostowych Polski, 4. *Wiadomości Botaniczne* vol. 68.
16. Harmuszkiewicz J. 2011. Występowanie roślin z rodziny storczykowatych *Orchidaceae* na terenie Nadleśnictwa Augustów. *Chrońmy Przyrodę Ojczystą* 67(6): 511-518.
17. Kajzer K., Sobociński W. 2015. Raport końcowy podsumowujący temat badawczy: „Monitoring dzięcioła białogrzbietego *Dendrocopos leucotos* i dzięcioła trójpalczastego *Picoides tridactylus* na stałej powierzchni próbnej oraz kontynuacja określenia czynników determinujących występowanie tych gatunków w zagospodarowanej części Puszczy Białowieskiej”.
18. Komosiński K., Bohdan A., Grajewska A. 2024. Opis najcenniejszych gatunków entomofauny

z wybranych powierzchni w Puszczy Augustowskiej i Knyszyńskiej.

19. Krajewski Ł., Czernek S., Grajewska A., Henel K., Korniluk M., Maciorowski G., Marczakiewicz P., Mirski P., Neubauer G., Szczęch R., Świętochowski P., Tumiel T. 2023. Awifauna lęgowa Doliny Biebrzy – stan aktualny i zmiany. *Ornis Polonica* Tom 64, Zeszyt 3: 161-189.
20. Matuszkiewicz W., Sikorski P., Szwed W., Wierzba M. (red.) 2021. Zbiorowiska roślinne Polski. Lasy i zarośla. Wydawnictw Naukowe PWN SA, Warszawa.
21. Pawlikowski P., Wołkowycki D., Zaniewski P., Kozub Ł., Jarzombkowski F., Dembicz I., Galus M., Zarzecki R., Banasiak Ł. 2011. Flora roślin naczyniowych rezerwatu „Kozi Rynek” w Puszczy Augustowskiej. *Parki Narodowe i Rezerваты Przyrody* 30: 3-12.
22. Prochazka J., Kment P., Nemeth T., Kolibac J. 2017. New data on the distribution of *Peltis grossa* and *P. gigantea* (Coleoptera: Trogossitidae). *Acta Musei Moraviae, Scientiae biologicae* 102(1): 25-33.
23. Regionalna Dyrekcja Ochrony Środowiska w Białymstoku. Warstwy przestrzenne zawierające informacje o przedmiotach ochrony obszarów Natura 2000 z zasobów Regionalnej Dyrekcji Ochrony Środowiska w Białymstoku.
24. Richling A., Solon J., Macias A., Balon J., Borzyszkowski J., Kistowski M. (red.) 2021. Regionalna geografia Polski. Bogucki Wyd. Naukowe, Poznań.
25. Standardowy Formularz Danych – Natura 2000 Ostoja Augustowska.
26. Standardowy Formularz Danych – Natura 2000 Puszcza Augustowska.
27. Sokołowski A. 2006. Przyroda województwa podlaskiego i jej ochrona. Łomżyńskie Towarzystwo Naukowe im. Wagów, Łomża.
28. Szafraniec S., Buchholz L., Chachuła P., Jarosiewicz G., Lasoń A., Łuszczak M.J., Ruta R., Sapieja M., Treit A., Wojas T. 2023. Saproksyliczne chrząszcze (Coleoptera) projektowanego rezerwatu przyrody „Mała Puszcza Kleszczowska” na Wyżynie Krakowsko-Częstochowskiej. *Przegląd Przyrodniczy* XXXIV, 4: 15-42.
29. Szczepańska K., Kubiak D., Ossowska E.A., Kukwa M., Jaskólska J., Kowalewska A., Schiefelbein U., Bohdan A., Kepel A., Sęktas, Szymczyk R., Hachułka M., Rutkowski K., Smoczyk M., Zalewska A., Piegdoń A., Romanow-Pękal. 2023. Materiały do rozmieszczenia porostów i grzybów naporostowych Polski, 3. *Wiadomości Botaniczne* vol. 67.
30. Walenkiewicz W., Czeszczewik D., Nowak D., Kajtoch Ł. 2015. Dzięcioł trójpalczasty *Picoides tridactylus*. W: Chylarecki P., Sikora A., Cenian Z., Chodkiewicz T. (red.), *Monitoring ptaków lęgowych. Poradnik metodyczny*. Wydanie 3. GIOŚ, Warszawa, s: 519-524.
31. Wilk T., Chodkiewicz T., Sikora A., Chylarecki P., Kuczyński L. 2020. Czerwona lista ptaków Polski. OTOP, Marki.
32. Zawadzka D., Zawadzki J., Zawadzki G., Zawadzki S. 2011. Wyniki inwentaryzacji ornitologicznej na terenie OSO PLB200002 Puszcza Augustowska w 2010 roku. *Studia i Materiały CEPL w Rogowie*. R. 13. Zeszyt 2(27): 89-104.
33. Rezerваты przyrody. Generalna Dyrekcja Ochrony Środowiska. crfop.gdos.gov.pl. dostęp:

13 marca 2025.

34. Wigierski Park Narodowy. Projekt Planu Zadań Ochronnych dla obszaru Natura 2000 Puszcza Augustowska. wigry.org.pl/inf_i_rozw/plany/pzo_konsultacje.htm. dostęp: 15 marca 2025.